

## שעון שבת

### א. מנגנון הפעולה ואופן השימוש

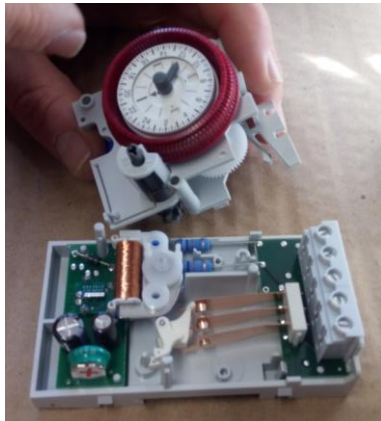


שעון שבת הוא מתג חשמלי אוטומטי, המאפשר ניתוק מעגלי חשמל וסגירתם ללא מגע יד אדם, לפי זמנים שנקבעים מראש.<sup>1</sup>

**שעון שבת מכני (אנלוגי):** בשעון שבת מכני, קיים מנוע זעיר הפועל ללא הפסק, ומסובב במחזוריות קבועה של 24 שעות חוגה שבהיקפה קבועים זיזים רבים. זיזים אלו ניתנים לכוונון (על ידי דחיקתם פנימה או החוצה), ובהגיעם סמוך למתג זעיר הקבוע בנקודה מסוימת סמוך לחוגה, הם קובעים את מצבו ומעבירים אותו למצב 'כבוי' או 'פועל'. ישנם שעונים ברזולוציה של רבע שעה (96 זיזים ל-24 שעות), וישנם שעונים ברזולוציה של חצי שעה (48 זיזים ל-24 שעות). שעוני השבת מצוידים במתג חול-שבת שבו ניתן להעבירם למצב 'פועל' באופן קבוע עבור ימות החול.

**שעון שבת דיגיטלי:** כשם ששעוני היד חלקם אנלוגיים (שעון מחוגים)

וחלקם דיגיטליים (שעון ספרתי), כך גם שעוני השבת באים בגרסה מכנית-אנלוגית המתוארת לעיל או בגרסה דיגיטלית הכוללת בקר ששולט על הזרם החשמלי.



גם השעון המכני וגם הדיגיטלי באים בגרסת שעון לשקע – השולט על פעילות שקע מסוים, או בגרסה המותאמת ללוח החשמל הראשי של הדירה, ובו ניתן לחברו כך שישלט על כמה מעגלי חשמל ביחד.<sup>2</sup>

מנגנון נוסף הפועל, בין היתר, כשעון שבת, הוא מנגנון **בית חכם**, המאפשר שליטה ואף תכנון מראש של פעילויות חשמליות בבית.

הדברים שייכתבו להלן, מתייחסים לכל סוגי השעונים המצויים כיום: מכני, דיגיטלי, ובית חכם.

### ב. דיון הלכתי

#### 1. הפעלת מכשירי חשמל מבעוד יום באמצעות שעון שבת

מוסכם על רובם המוחלט של הפוסקים,<sup>3</sup> שמותר להפעיל מבעוד יום מכשירי חשמל, שיפעלו בשבת באמצעות שעון שבת. הסיבה לכך היא שלא נצטוונו על שבתת כלים בשבת, וכפי שהתבאר בהרחבה בפרק \*

<sup>1</sup> בעבר, נעשה שימוש בשעון שבת ידני, שהסתובב בעקבות מתיחה של קפיץ, וכן בשעון שבת עם בורג. שעונים אלה כבר אינם בשימוש, מזה שנים רבות, וכיום נעשה שימוש באחד משני סוגי שעונים: מכני ודיגיטלי.

<sup>2</sup> בשעוני לוח, ישנם דגמים בעלי סוללת גיבוי נטענת, המסוגלים לחזור לפעילות תקינה גם לאחר הפסקות חשמל ממושכות, מבלי שיצטרכו לכוונם.

<sup>3</sup> פוסקים אלו נזכרו לעיל (פרק \* הערה \*), ומוזכרים כאן שנית לאור שייכותם הישירה לנידונו: שו"ת מהר"ם שיק (או"ח, קנז), שו"ת שואל ומשיב (מהד"ת א, ה; וכן הובא בשמו במהר"ם שיק הני"ל), הרב אליעזר זוסמן סופר (הובא בשו"ת בן יהודה א, קנא ד"ה ע"ד), שו"ת אבן יקרה (ג, פה; אולם בסוף דבריו הסתייג מהיתר למעשה, מחשש שהדבר יביא לפריצת גדר), משמעות החזו"א (או"ח לח, ב), שו"ת משנה שכיר (או"ח, קטו), עלי תמר (דמאי א, ג ד"ה והזכיר), שו"ת באר משה (שטרן; ו, קוני אלקטריק, לח; ט), שו"ת חלקת יעקב (או"ח, פ; ויעוין עוד שם סג, ב; קכד), רשז"א

**א**וטומציה). היתר זה אף התקבל והונהג בפועל, הלכה למעשה, ובכל תפוצות ישראל נעשה שימוש נרחב בשעון שבת עבור מגוון צרכי שבת – תאורה, מיזוג, אוורור, קירור וחימום אוכל, ועוד.<sup>4</sup>

הר"מ פיינשטיין אסר זאת משום זילותא דשבת, והגביל את ההיתר רק לכיבוי והדלקה של תאורה, משום שכבר נהגו עוד לפני המצאת נורות החשמל להקל בענייני תאורה בשבת, ובמצבים מסוימים הקלו גם באש ממשית.<sup>5</sup> ואולם, כאמור, דעת רוב ככל הפוסקים שאין לחשוש לכך. בנוסף, ייתכן שכיום, שכבר התפשט המנהג להשתמש בשעון שבת, והדבר לא גרם לפרצה ולא נתפס כזלזול בקדושת השבת, יש להקל גם לשיטתו.<sup>6</sup> מלבד זאת, קיימת עדות על הר"מ פיינשטיין עצמו, שאף הוא השתמש בשעון שבת למקרר,<sup>7</sup> ומכך נראה שסבר שיש שימושים שדומים לתאורה ויש להתירם גם לשיטתו.

צד איסור אחר שהעלו כמה פוסקים,<sup>8</sup> הוא הבנה מיוחדת, שלפיה הדין שלא נצטוונו על שביתת כלים מתייחס רק למלאכה שהתחילה לפני שבת ומתמשכת לתוך שבת, ולא למלאכה שהתחילה בשבת. ואולם, מפשטות הגמרא נראה שהדין שלא נצטוונו על שביתת כלים חל גם במלאכה שהתחילה בשבת, וכך מבואר גם בפוסקים רבים.<sup>9</sup>

---

במאורי אש השלם (פ"ד, ובעמ' רעז כתב שירא שמים הרוצה לצאת מידי ספק, נכון שיפקיר את השעון); וכן בספר שו"ת מנחת שלמה א, ט סד"ה גם המהר"י; ושם א, יג; ובתשובתו בספר מאור השבת ד, עמ' קעג הערה פד, ויעו"ש בהמשך ההערה שהובאו מקורות נוספים), שו"ת יביע אומר (ג, או"ח יז; י, או"ח כו, י; ובחזון עובדיה, שבת א, עמ' קמ-קמו; ובילקו"י או"ח רנב, התחלת מלאכה המסתיימת בשבת, ב), שו"ת ציץ אליעזר (א, כ, ט, והוסיף שם שהמנהג להקל; ב, ו, א; ד, לא; ז, טז), שו"ת שמחת כהן (או"ח, עא), שו"ת דברי יציב (או"ח, קסב), פשטות שו"ת משנה הלכות (יה, רלא), שו"ת להורות נתן (ח, טו, י), שמירת שבת כהלכתה (יג, כו; ועוד מקומות רבים מספור), רי"ש אלישיב (הערותיו שבת יח, א אות יג; לט, ב אות ג), שו"ת משמרת חיים (רגנשבורג; סי' ב), שו"ת מים חיים (משאש; או"ח א, צד), שו"ת שבט הלוי (א, מז; ח, מד; ט, נא, ב), שו"ת אור לציון (ב, יח הערה ז; ב, כז, יא ובהערה), הלכות שבת בשבת (א, עמ' רלד-רלה הערה 77) בשם הרי"ש אלישיב, מנוחת אהבה (ח"א כד, ל), שו"ת מגדנות אליהו (א, קג; וראו עוד שם ג, יח), ועוד רבים. לעיון נוסף בהסתעפויותיה של סוגיה זו, ראו שו"ת ריב"א (סי' ו), שו"ת ויאמר מאיר (ועקנין; א, ח) ושו"ת תפלה למשה (לוי; ב, כג).

<sup>4</sup> התפשטות ההיתר מתבטאת בסיכום שנכתב באנציקלופדיה תלמודית (נספח לערך חשמל, ליד הערה 66): 'ורבים מהאחרונים מתירים לערוך שעון מערב שבת – וכן מנהג העולם – ואף שהוא משמיע קול בשבת'.  
<sup>5</sup> שו"ת אגרות משה (או"ח ד, מ, ב; ד, ס; ה, כד, ה).

<sup>6</sup> השוו למובא בהערות הרי"ש אלישיב (שבת יח, א אות יג): 'והגר"מ פיינשטיין זצ"ל אסר להשתמש במזגן וכדומה על ידי שעון שבת, ומשום חששא דהשמעת קול, אמנם בזמנינו שהוא רגילות להעמיד שעון שבת, הו"ל כשעון שהתיר הרמ"א, ושרי'. ומדקדוק הלשון משמע שטענת ההיתר נטענה גם אליבא דשיטת הר"מ פיינשטיין. ואולם, אין בזה הכרח, ובפרט לאור העובדה שהערות אלו לא נכתבו על ידי הרי"ש אלישיב עצמו, אלא סוכמו משיעוריו, ולא עברו את הגהתו המדוקדקת. ועוד, שחשש השמעת הקול אינו מתאים כל כך לדברי הרמ"פ במקורם.

<sup>7</sup> מנהג הר"מ פיינשטיין, כמתואר במסורת משה (ג, עמ' צה אות קצז).

<sup>8</sup> שו"ת מחנה חיים (ג, כב), שו"ת ארץ צבי (פרומר; א, קט ד"ה עוד יש), שו"ת משפטי עוזיאל (א, השמטות לסי' א; וכן ג, לב). כעין זה כתב האגרות משה (ד, ס הנ"ל ד"ה ועיון בני"ל), בעקבות קושיית הנמוקי יוסף (ב"ק י, א בדפי הרי"ף ד"ה אשו) על הדעה שמחשיבה אש כחציו של האדם, מדוע מותר להדליק נר מלפני שבת, ותירוץ הנמוקי יוסף שבערת האש מתייחסת לרגע ההדלקה. מכך הסיק האגרות משה שהדלקה ראשונית בשבת תיאסר.

<sup>9</sup> כל הפוסקים הנ"ל בהערה 1, וכן פוסקים נוספים שהתייחסו לשאלה העקרונית אם הצטוונו על שביתת כלים כשהמלאכה מתחילה בשבת, ופשטות ההיתר: תורת חיים (סופר [בנו של המחנה חיים הנ"ל]; או"ח רנב, ב), שביתת השבת (מלאכת זורע הערה ט, דף כג ע"ד - כד ע"ג, והביא כן בשם הר"מ חרל"פ והרצ"פ פראנק), מאורי אש (סוף פ"ד: 'ועל דברי הגאון הגי' בעל מחנה חיים ז"ל, יפה השיג עליו בעל שביתת השבת, ופשוט הוא דאין לחוש כלל לדבריו בענין זה, שהוא נגד כל גדולי הפוסקים, וכמו שנתבאר לעיל'), שו"ת משנה הלכות (ד, לד ד"ה שוב).

צד איסור נוסף שהועלה,<sup>10</sup> מתייחס למצב שבו המכשיר המופעל משמיע קול,<sup>11</sup> אך רבים מקילים בהעמדת שיעון מעורר מערב שבת, כדין כלי שרגילים להעמידו מלפני שבת, שמותר אף כשמשמיע קול.<sup>12</sup>

## 2. שינוי זמני הפעילות במהלך השבת

בשעון שבת דיגיטלי, אין לבצע שינויים כלל במהלך השבת, שכן כל שינוי כרוך בלחיצה על כפתורים ובהשפעה מיידית ובעלת חשיבות על כרטיס הבקרה.<sup>13</sup> לפיכך, הדיון בפרק זה מתייחס לשעונים מכניים בלבד, והשאלה היא האם מותר לבצע שינויים במהלך השבת במצב זיזי חוגת השעון כדי לשנות את זמני פעילותו.

הדיון נסוב סביב ארבעה סוגי שינוי: הקדמת הפעלה, איחור הפעלה, הקדמת כיבוי ואיחור כיבוי. מלבדם, ישנה אפשרות לשנות את המצב הכללי של השעון, ממצב שעון שבת להפעלה או כיבוי תמידיים ולהיפך. בגוף הדברים תיכתב הדעה המקובלת יותר להלכה, הנהוגה ברוב בתי ישראל, והמקובלת גם על מכוני צומת, ובהערות שוליים וכן בהמשך הדברים יוצגו דעות נוספות, לקולא ולחומרא.

**הקדמת הפעלה** – אסורה, שכן מבחינה הלכתית גם מלאכה שתבצע בוודאות בהמשך, אסור לעשותה מיידית, ומשום כך גם אסור להקדים את מועד ביצועה. לדעה המרכזית בהלכה, הקדמת הפעלה באופן כזה חשובה **לגרמא**, ולכן היא מותרת במצבים שבהם הותרה גרמא.<sup>14</sup>

**איחור הפעלה** – מותר, שהרי השעון בכל מקרה היה מבצע את הפעולה, והאדם אינו תורם דבר ליצירת הפעולה, אלא אדרבה רק מעכב את ביצועה.<sup>15</sup> עיקרון זה דומה לעיקרון **המשכת מצב**, שכן פעולת האדם תורמת להמשכת 'מצב כבוי'.

**הקדמת כיבוי** – אסורה, מלבד מצבים שבהם הותרה גרמא, ובדומה להקדמת הפעלה.<sup>16</sup>

---

<sup>10</sup> שו"ת בן יהודה (א, קנא ד"ה ובהיות).

<sup>11</sup> להרחבה נוספת בעניין הפעלה מערב שבת של מכשירים שמשמיעים קול, ע"ע **אוטומציה**; **מדיח כלים**; **שבתקול**.

<sup>12</sup> וכנ"ל (הערה 3\*), וראו עוד לעיל (ערך אוטומציה עמ' \*).

<sup>13</sup> כן כתב הר"ז קורן (מאורי אש השלם ח"ג עמ' תתקו-תתקז).

<sup>14</sup> שמירת שבת כהלכתה (יג, כח; כג, כו – ובהערות בשני המקומות, כתב כן בשם הרשז"א), שו"ת יביע אומר (ג, או"ח יח; ובמקום מצווה הקל), הרב ישראל רוזן (יגרמא' בשבת – מושג ושימושיו, תחומין לד [תשע"ד] עמ' 21), ארחות שבת (ג, כט, ט; מבלי להכריע אם יש לזה דין גרמא או מעשה גמור). מסתבר שהוא הדין לסיבוב השעון עם כיוון השעון, שייחשב לגרמא ולא למעשה גמור, אלא אם כן מסובבים ברצף עד להפעלה מיידית של המכשיר, שזה ייחשב למעשה גמור.

<sup>15</sup> שש"כ (שם), שו"ת ציץ אליעזר (א, כ, ט, ז; אלא שדן להחמיר משום מוקצה, ויעוין בזה להלך), שו"ת יביע אומר (שם), ארחות שבת (שם). במנחות אהבה (ח"ג כד, הערה 89) דן בעניין קרוב: סיבוב השעון כדי למנוע (ולא לדחות) הפעלה של מכשיר חשמלי, וכתב שאף שמן הדין אפשר להקל, למעשה אין להורות להקל בזה, משום פרצה בחומת השבת, 'שהמון העם שאינם בקיאים בהלכה יבואו לטעות ולחשוב שמותר להדליק חשמל בשבת'. ייתכן שכיום, שכבר התפשטה והתקבלה בציבור ההוראה להקל באיחור הפעלה של שעון שבת, יש להקל בדבר גם לשיטתו, שכן בפועל רואים שאין בזה פרצה. ויעוין עוד בשו"ת ציץ אליעזר (יט, נה) שכתב בפשטות להתיר ניתוק מכשיר מהחשמל בשבת, בשעה שעון השבת כבוי. בשו"ת אגרות משה (יו"ד ג, מז, ד) אסר בכל אופן מבלי לנמק, ונראה שהולך בזה לשיטתו הנ"ל (הערה 4\*).

<sup>16</sup> שו"ת מנחת שלמה (א, יג), שש"כ (שם), שו"ת יביע אומר (שם), הרב ישראל רוזן (מאוורר בשבת, אמונת עתיד 110 [שבט תשע"ו] עמ' 30), ארחות שבת (שם), הרב צבי קושלבסקי (מאמרו בקובץ צהר [מכון דרך אליעזר] יא [תשס"ג] עמ' פט-צב). בשו"ת מים חיים (משאש; או"ח א, צד ד"ה וכן לגרוע) התיר הקדמת גרם כיבוי משום שנקט שגרמא בשבת מותרת, ועוד חידש מסברתו, שבדבר שסופו להיכבות בשבת, מותר לגרום את הקדמת כיבוי גם לשיטת האוסרים גרמא בשבת (ויעו"ש בהערה קנג מאת המו"ל). בטל חיים (שבת ב, עמ' תקיד-תקטז) כתב שהקדמת כיבוי קלה מגרמא, משום שאין היא נעשית במכשיר עצמו, ודימה זאת לזירוז חץ שעתידי להפיל דבר שבעקבות נפילתו יחצוץ בין נר שדולק ובין

בנוגע להמשכת המצב הנוכחי (איחור הפעלה או כיבוי) – מבחינה הלכתית אין הבדל בין המשכה זמנית להמשכה קבועה, ולכן באופן עקרוני, בשעונים מכניים אין הבדל בין דחיית הפעולה על ידי הזזת כמה זיזים בחוגת השעון, ובין העברת המתג הזעיר הקבוע בשעון למצב המקבע לגמרי את המצב הנוכחי. אולם, כפי שיתבאר להלן, ישנם סוגים מסוימים של שעונים מכניים שבהם הזזת המתג הזעיר עלולה לגרום לכיבוי או הפעלה קצרצרים, ויש לברר זאת מראש.

**הקדמת הפעלה חוזרת או כיבוי חוזר** – כאשר השעון במצב הפעלה, והוא עתיד לכבות, לדעת הרשז"א מותר להקדים את שעת ההפעלה הבאה. והוא הדין להפך: כאשר השעון במצב כיבוי, והוא עתיד לפעול, לדעת הרשז"א מותר להקדים את שעת הכיבוי הבא. נראה שסברתו היא שמדובר במעשה חסר משמעות, כי אין דבר כזה הפעלת מנורה דולקת, או כיבוי מנורה כבויה, ונמצא שבפועל בשעת מעשה לא עשה האדם דבר.<sup>18</sup>

**דעות נוספות** – יש מהפוסקים<sup>19</sup> שאסרו עריכת שינויים במצב הזיזים במהלך השבת, משום שהגדירו את השעון כמוקצה. עם זאת, יש פוסקים שלא חששו לכך, וטענו שהזזת הזיז נחשבת טלטול לצורך גופו ומקומו,

---

השמן שלי, ובעקבות זאת הנר יכבה; וכן דימה זאת למניח סכר לעצור בפני זרימת מים, לפני שהמים הגיעו לאותו מקום. ויעוין עוד במה שהאריך בשו"ת זכרון יעקב (זווער; סי' א) בענין זה.

נראה שעמדת הרשז"א וסיעתו ומנהג העולם, לראות בכך גרמא ולהימנע מכך, מבוססים על הבנה שגם גרמא בדבר שאלמלא הגרמא היה מתרחש מאוחר יותר, וגם גרמא עקיפה כזו, לא הותרה אלא במקום הפסד, ולצרכי רפואה וביטחון.

<sup>17</sup> שו"ת מנחת שלמה (שם), שש"כ (שם), שו"ת יביע אומר (שם); ובחזון עובדיה שבת ג עמ' קצ-רה, האריך בשאלה האם לחשוש למוקצה, והציע להתנות אחת לשנה שיוכל להזיז את הזיזים בשבת, ובכך יצא מחשש מוקצה, הרב רוזן (שם), ארחות שבת (שם), הרב קושלבסקי (צהר שם עמ' צב). המנחת שלמה התנה את ההיתר בכך ששינוי שעת הכיבוי אינו כרוך בביטול רגעי של עצם הכיבוי, ותנאי זה אכן מתקיים בשעוני השבת המצויים כיום (תשפ"ג). כאמור, בדור הקודם היו מצויים שעונים שבהם היה בורג שמיקומו קובע את זמן הכיבוי, וכדי לאחר את הכיבוי היה צורך להוציא לגמרי את הבורג ממיקומו בשעון (ובכך לבטל לגמרי את עצם הכיבוי), ולאחר מכן לקובעו במקומו החדש. בשעונים אלו לא התקיים התנאי שהתנה הרשז"א, ולכן היה אסור לאחר את הכיבוי.

במאור השבת (ד, עמ' שנו-שס) דן בדברים שכתב לו הרל"י הלפרין, ולפיהם היתרו של הרשז"א אינו נוהג בחלק משעוני השבת המצויים בשנים האחרונות (הספר יצא לאור בשנת תשס"ח), שבהם המשך הפעלה נעשה על ידי לחיצה אקטיבית ולא על ידי מציאות פסיבית של היעדר לחיצה. ואולם, בסוף דבריו (עמ' שס) הביא משולחן שלמה (סי' רעז סעיף א עמ' רפח הערת שוליים ה) שהרשז"א התייחס לכך בעצמו ובמפורש, והתיר, יעו"ש. כך הביא גם בספר מעשה נמשך (עמ' תפא), בשם הרב מנחם וייספיש וצוות עורכי התיקונים ומילואים לשש"כ של הרשז"א [פורסמו בתשנ"ג יחד עם מבוא להלכות שבת מאת הרב נויבירט; מאוחר יותר, שובצו התיקונים והמילואים בתוך מהדורת תש"ע, וגם המבוא שובץ בה], שנכנסו לרשז"א עם חמישה שעוני שבת חדשים, ובדק אותם והתיר. אף הר"ז קורן (מאורי אש השלם ח"ג עמ' תתקד-תתקו) הסיק שחומרת הרב הלפרין אינה מתאימה לדברי הרשז"א, ואף סיים וכתב שהרב הלפרין עצמו הודה לו שהחמתו מבוססת על שתי הנחות שבהן הייתה לו מחלוקת עם הרשז"א, יעו"ש. ובספר מעשה נמשך הנ"ל (עמ' תפ-תפז) הביא את דברי הרב קורן והסכים עמו, והרחיב בזה עוד. אף בארחות שבת (כט, הערה כח) נכתב שאין לחשוש לכך, יעו"ש. ויעוין עוד בזה במטבח כהלכה (ביאורים לפט"ז אות ג, עמ' 424-425). אף מפשטות שאר הפוסקים שהתירו המשכת מצב בשעון שבת, מבלי להתנות זאת באופן פעולה של מניעת מונע, ומבלי להזכיר מניעת מונע כחלק מהנמקת ההיתר – נראה שלא חששו לחומרא זו.

<sup>18</sup> שו"ת מנחת שלמה (א, יג), והובא בשמו בשמירת שבת כהלכתה (יג, ל), ובתשובות אביגדר הלוי (עמ' שכו סי' רסג). יש מקום לדון על הראיות שהביא הרשז"א לדבריו, ויעוין בזה במכתבו של הרשז"א במאורי אש השלם (ח"ב עמ' תרנד), ובמאמרו של הרב הראל דביר: #, אמונת עתיך 140 (ניסן תשפ"ג) עמ' #.

<sup>19</sup> שו"ת אגרות משה (יו"ד ג, מז, ד; ראו גם או"ח ד, צא, ה ומסורת משה ג, עמ' קז-קח אות רטז), שו"ת מנחת יצחק (א, נח; ב, קי; ג, לז), שו"ת מאמר מרדכי (אליהו; שבת ד, עח, יח).

ולכן מותרת גם בכלי שמלאכתו לאיסור;<sup>20</sup> או שהזיזים כלל אינם חשובים מוקצה, שכן הם ראויים לשימוש המותר.<sup>21</sup> צדדי היתר נוספים, הם הדעה הסבורה שאין מוקצה במחובר,<sup>22</sup> והדעה הסבורה שמותר לטלטל מקצת מוקצה לצורך דבר המותר.<sup>23</sup>

יש מהפוסקים שאסרו זאת משום תיקון כלי,<sup>24</sup> ויש שהעירו על דבריהם, ששינוי שרגילים בו הוא כפתיחת דלת וסגירתה.<sup>25</sup> יש שהציע לפתח שעון שבת שיאפשר רק הארכה של מצב קיים, ללא מגע בגוף השעון אלא על ידי הנחת חציצה בין נורת לד לחיישן אור, באופן שבו לכלל הדעות לא יהיו איסורי מוקצה או תיקון כלי.<sup>26</sup>

**סיוג ההיתר** – יש שכתבו, שגם המתירים איחור של הדלקה או כיבוי, הורו לצמצם בכך, שלא במקום צורך או דחק.<sup>27</sup> הערת הרב יעקב אריאל: 'כמו כן, יש חשש שאם מדובר בסמוך למועד ההדלקה או הכיבוי, כל נגיעה בזיזים מכבה ומדליקה בידיים. לכן יש להזהיר שפעולת איחור מותרת רק כאשר יש מרחק זמן גדול, שבו אין חשש לעשיית מלאכה בידיים.'

### 3. פעולות נוספות במהלך השבת

**העברת שעון ממצב שבת למצב חול**<sup>28</sup> – אסורה בשעון שבת דיגיטלי, ומצריכה דיון בשעון שבת מכני: במידה והעברה זו אינה כרוכה בניתוק רגעי של המעגל החשמלי, אלא מסתכמת בשינוי התוצאות הצפויות – דינה כשינוי במצב הזיזים, שמותר באיחור הפעלה או כיבוי ואסור בהקדמתם. במידה והיא כרוכה בניתוק רגעי של זרם החשמל, נכון להימנע ממנה.<sup>29</sup> בבדיקות מדגמיות שנערכו במכון צומת, עלה כי בכמה שעונים, העברת

---

<sup>20</sup> וראו גם שמירת שבת כהלכתה (יג, הערה קיד) בשם הרש"א. בשו"ת מנחת יצחק הני"ל, כתב להשיב על סברה זו: 'אף דיש לדון דכיון דנעשה להשתמשות, יש עליו תורת כלי, מכל מקום כיון שהיה דולק בין השמשות, הוקצה לכולי יומא, אף לצורך גופו ומקומו, כמבואר בסי' רס"ט באו"ח'. בסי' רס"ט אין שום התייחסות לכך, ונראה שחלה טעות הקלדה, ואולי הכוונה לסי' רס"ה סעיף ג. מכל מקום, בדברי השו"ע שם, מדובר בשמן שהוקצה לבערה וכל לקיחה ממנו מקרבת את הכיבוי, בשונה מנידוננו שבו יש פעולות שעשייתן מותרת. וצ"ע. ויעוין עוד בשו"ת ציץ אליעזר (א, כ, ט, ז-ח). בשו"ת אז נדברו (ג, כה) כתב להשיב על היתר הטלטול, שדן שעון השבת כמוקצה מחמת חסרון כיש. לכאורה יש קושי בקביעה זו, שכן אנשים אינם מייחדים מקום לשעון השבת, ואינם מקפידים עליו באופן חריג, ואכמ"ל. ובאז נדברו ציין לדבריו בספר ברית עולם (עמ' 114 סעיף כא), אך שם מדובר על נר דולק, שאינו ראוי לשום שימוש מותר, ואין זה דומה לנידוננו, שהזיזים ראויים לשימוש שמותר מצד עצמו (ומה שהפנה שם לחזו"א או"ח טז, יג – לכאורה הדברים אינם מופיעים שם). וצ"ע.

<sup>21</sup> שו"ת יביע אומר (ג, או"ח יח, ב).

<sup>22</sup> למקורות לדעה זו, ולשימוש בה למעשה במכשירי חשמל, ראו שו"ת יביע אומר (ז, או"ח לו).

<sup>23</sup> שביתת השבת (מלאכת קוצר, הערה לו); למקורות נוספים, ראו אנציקלופדיה תלמודית (ערך מוקצה, הערות 492-489).

<sup>24</sup> כן מובא בכמה מקורות בשם החזו"א (ארחות שבת כט הערה כט). כעין זה מובא בשם הרי"ש אלישיב, אליבא דהחזו"א, שכל שינוי בשעון שבת נחשב 'שינוי בבנין' (אשרי האיש או"ח ב עמ' רמו סעיף לא).  
<sup>25</sup> ארחות שבת (שם).

<sup>26</sup> הרב אליעזר טויק, יורה מדע 12 (סיון תשפ"ב) עמ' 8-9.

<sup>27</sup> הרב ישראל רוזן (מאוורר בשבת, אמונת עתיך 110 [שבט תשע"ו] עמ' 30); ארחות שבת (שם הערות כו, כט).

<sup>28</sup> הדיון כאן הוא דווקא על העברה ממצב שבת למצב חול, שכן העברה ממצב חול למצב שבת אסורה בלאו הכי משום שנעשית לצורך קיצור המצב הנוכחי אם לא במצב שבו הותרה גרמא (הרב מנחם פרל, שינוי מצב של שעון שבת בשבת, אמונת עתיך 139 [ניסן תשפ"ג] עמ' 21; ראו גם בשש"כ המצוין בהערה הבאה).

<sup>29</sup> בשמירת שבת כהלכתה (יג, לה; בסוף הסעיף) אסר, ומסתבר שהתייחס לניתוק רגעי הניכר לחוש. במקום צער, יש מקום להקל בה, ראו במאמרו של הרב פרל שצוין בהערה הקודמת. הרב דב ליאור התיר גם שלא במקום צער, אך הנחה לעשות זאת בשינוי (תשובות לרבני מכון צומת בענייני הלכה וטכנולוגיה, אמונת עתיך 139 [ניסן תשפ"ג] עמ' 143). הרב ארוחתיך למדני (לקמן עמ' \*) התיר (בלי שינוי) כאשר הניתוק הרגעי 'איננו ניכר כלל לשום אדם'.

מצב לא גרמה לניתוק רגעי בזרם החשמלי,<sup>30</sup> ובאחרים גרמה לניתוק של חלקיק שניה שאינו ניכר לחוש, אלא נמדד במכשירי מעבדה רגישים (תמונה 4).<sup>31</sup> לפיכך, יש צורך לבדוק כל שעון לגופו.

**חיבור וניתוק מכשירים כששעון השבת במצב כבוי** – כשהשעון כבוי ואין זרם חשמלי במכשיר המחובר אליו, מותר לנתק את המכשיר מהחשמל, ובתנאי שגם בימות החול רגילים להוציאו מדי פעם, ויש לעשות זאת בשינוי בגלל איסור מוקצה.<sup>32</sup> במצב שבו הותרה גרמא, מותר גם לחבר מכשיר לשעון השבת כשהוא במצב כבוי, לצורך הפעלתו מאוחר יותר.<sup>33</sup>

### ג. מסקנות הלכה למעשה

1. מותר להפעיל מבעוד יום מכשירי חשמל, שיפעלו בשבת באמצעות שעון שבת.
2. כל לחיצה על שעון שבת דיגיטלי אסורה, והדינים שלהלן מתייחסים לשעון מכני (אנלוגי).
3. אין לבצע שינוי בזיזים בסמוך למועד ההדלקה או הכיבוי, משום שנגיעה בשעון השבת עלולה לגרום לשינוי המצב באופן מיידי.
4. איחור פעולה או כיבוי במהלך השבת, מותר, ועם זאת ראוי לצמצם בו, שלא במקום צורך.
5. הקדמת פעולה או כיבוי במהלך השבת, אסורה, אלא אם כן מדובר על מצב שבו הותרה גרמא.
6. כאשר השעון במצב הפעלה, והוא עתיד לכבות, לדעת הרש"ז"א מותר להקדים את שעת ההפעלה הבאה. והוא הדין להפך: כאשר השעון במצב כיבוי, והוא עתיד לפעול, לדעת הרש"ז"א מותר להקדים את שעת הכיבוי הבא. למעשה, יש להקל בכך במקרים חיוניים, כגון לחולה.
7. נכון להימנע מהעברת שעון ממצב שבת למצב חול.
8. אין לסובב את שעון השבת במהלך השבת (פעולה זו מאחרת את השעה המופיעה על השעון), משום שיש בכך הקדמה של סיום המצב הנוכחי.

---

<sup>30</sup> הרב מנחם פרל, שינוי במצב של שעון שבת, אמונת עתיך 126 (שבט תש"פ) עמ' 32.

<sup>31</sup> הרב פרל, שם; וכן נצפה בבדיקות שנערכו במכון צומת בחודש שבט תשפ"ב.

<sup>32</sup> שמירת שבת כהלכתה (יג, לג).

<sup>33</sup> שמירת שבת כהלכתה (שם), והוסיף שיש לשאול שאלת חכם הבקי בדינים אלה.